



BAZOLI P O L O

ISTITUTO STATALE DI
ISTRUZIONE SUPERIORE

2023/2024

DESENZANO DEL GARDA - BS

LA NOSTRA STORIA

L'Istituto Tecnico Statale "Luigi Bazoli" nasce nel 1963, sebbene fosse stato istituito come Istituto Tecnico Commerciale Comunale nel 1952, diventando ben presto un importante pilastro educativo, culturale e professionale del territorio del basso Garda bresciano. Ad esso si unisce, nel 1997, l'Istituto Professionale Statale "Marco Polo", nato nel 1968, che si caratterizza per promuovere, attraverso un'adeguata formazione professionale e pratica, l'inserimento degli studenti nel mondo del lavoro. L'I.I.S.S. "Bazoli-Polo", rinnovato nell'offerta formativa secondo i principi dei nuovi Tecnici e dei nuovi indirizzi Professionali del 2010 e del 2017, ha la finalità di preparare i giovani alle professioni tecniche più qualificate e richieste dal mercato del lavoro e fornisce le competenze teoriche e tecnico-pratiche necessarie per proseguire gli studi verso una qualunque facoltà Universitaria o verso il settore degli ITS.

Il nostro Istituto mette al centro della didattica la formazione umana, culturale e professionale dello studente e si impegna a prevenire e ad affrontare possibili situazioni di disagio e di difficoltà negli apprendimenti.

La scuola promuove attività curriculari ed extracurricolari dove allo studio si affiancano diverse pratiche culturali, affinché gli studenti e le studentesse che abitano la società globalizzata, oltre alle competenze, sviluppino pensiero critico, consapevolezza, senso di identità e di autonomia.

L'Istituto "Bazoli-Polo" ha individuato come fondanti ed essenziali della sua identità i seguenti principi:

- **educazione e cultura**
- **inclusione e confronto**
- **convivenza civile, crescita ed educazione alla cittadinanza nella società globalizzata**
- **partecipazione e trasparenza**
- **scuola intesa come comunità attiva, aperta al territorio**
- **sviluppo di comportamenti responsabili, rispetto della legalità e della sostenibilità ambientale.**

La Dirigente Scolastica
Prof.ssa Stefania Battaglia



LA NOSTRA OFFERTA QUALIFICANTE

- **PCTO** (alternanza scuola-lavoro) sulla base di consolidate convenzioni con aziende pubbliche e private, studi professionali, imprese ed enti del territorio. Alternanza sia interna che esterna **L. 107/2015**.
- **Scambi culturali con l'estero**: in collaborazione con il Comune di Desenzano organizziamo scambi con le città gemellate in Francia, Germania e stage linguistici in Gran Bretagna/Irlanda.
- **L'orario scolastico è articolato e flessibile**: l'orario settimanale è di 32 ore per tutte le classi ad eccezione delle classi prime dell'indirizzo tecnologico (Costruzioni, Ambiente e Territorio e Tecnico della Grafica e comunicazione), che è invece di 33 ore. L'inizio e la fine delle lezioni dal lunedì al venerdì sono rispettivamente dalle ore 8:00 alle ore 13:00/14:00, mentre il sabato l'uscita per tutte le classi è alle ore 12:00.
- **Attività di laboratorio**: disponiamo di **laboratori di informatica, grafica, multimediali**, disegno e progettazione con utilizzo di Autocad e Archicad, **chimica, fisica, laboratorio specifico per l'indirizzo Servizi per la Sanità e Assistenza Sociale**.
- **Certificazione europea L2 nelle lingue straniere**, attraverso appositi corsi extracurricolari.
- **Corso E.C.D.L.** per il conseguimento della patente europea di informatica, con esame finale presso l'Istituto.
- **Attenzione al recupero e al potenziamento** con interventi specifici curati da docenti dell'Istituto durante tutto l'anno scolastico.
- **Comunicazione in tempo reale con le famiglie** attraverso la consultazione del registro elettronico on-line, con la possibilità di prenotazione dei colloqui con i docenti.
- **Incontri di orientamento al lavoro e all'università** per accompagnare gli studenti nella scelta post-diploma.
- **IRC**: per gli studenti che non si avvalgono dell'IRC viene effettuata:
 1. attività di studio in classi parallele;
 2. ora alternativa;
 3. entrata posticipata o uscita anticipata (solo se in prima o ultima ora).



TECNICO SETTORE ECONOMICO
AMMINISTRAZIONE FINANZA E MARKETING 6 - 7

TECNICO SETTORE ECONOMICO
SISTEMI INFORMATIVI AZIENDALI 8 - 9

TECNICO SETTORE ECONOMICO
TURISMO 10 - 11

TECNICO SETTORE TECNOLOGICO
GRAFICA E COMUNICAZIONE 12 - 13

TECNICO SETTORE TECNOLOGICO
COSTRUZIONI, AMBIENTE E TERRITORIO 14 - 15

PROFESSIONALE STATALE
SERVIZI PER LA SANITÀ E L'ASSISTENZA SOCIALE 16 - 17

PROFESSIONALE STATALE
SERVIZI CULTURALI E DELLO SPETTACOLO 18 - 19



Alla fine del percorso AFM

lo studente è in grado di:

- collaborare alla progettazione, alla realizzazione e alla gestione del sistema informatico dell'azienda
- utilizzare, con padronanza delle tecnologie informatiche, gli strumenti della gestione economica e fiscale
- analizzare e curare i rapporti dell'azienda con il mercato e il territorio.

Può scegliere tra:

- **sbocchi professionali:** imprese, banche, studi di liberi professionisti e consulenti del lavoro, agenzie di marketing, enti locali e Amministrazioni pubbliche statali, libera professione, dopo l'iter previsto dall'Ordine dei Commercialisti e il superamento dell'Esame di Stato
- **studi universitari:** è possibile l'accesso a qualsiasi facoltà universitaria e ai corsi post-diploma dell'Istruzione e Formazione Superiore. In particolare sono sbocchi naturali le facoltà economiche e giuridiche, di Lingue e Letterature straniere.

AFM

AMMINISTRAZIONE FINANZA E MARKETING

BIENNIO comune AFM/SIA

MATERIE CLASSI	1°	2°
ITALIANO	4	4
STORIA	2	2
LINGUA INGLESE	3	3
SECONDA LINGUA STRANIERA TEDESCO	3	3
MATEMATICA	4	4
ECONOMIA AZIENDALE	2	2
DIRITTO ED ECONOMIA	2	2
DIRITTO	-	-
ECONOMIA POLITICA	-	-
INFORMATICA	2	2
GEOGRAFIA	3	3
SCIENZE DELLA TERRA E BIOLOGIA	2	2
FISICA	2	-
CHIMICA	-	2
SCIENZE MOTORIE E SPORTIVE	2	2
IRC/ALTERNATIVA	1	1
ORE SETTIMANALI	32	32

TRIENNIO

	3°	4°	5°
ITALIANO	4	4	4
STORIA	2	2	2
LINGUA INGLESE	3	3	3
SECONDA LINGUA STRANIERA TEDESCO	3	3	3
MATEMATICA	3	3	3
ECONOMIA AZIENDALE	6	7	8
DIRITTO ED ECONOMIA	-	-	-
DIRITTO	3	3	3
ECONOMIA POLITICA	3	2	3
INFORMATICA	2	2	-
GEOGRAFIA	-	-	-
SCIENZE DELLA TERRA E BIOLOGIA	-	-	-
FISICA	-	-	-
CHIMICA	-	-	-
SCIENZE MOTORIE E SPORTIVE	2	2	2
IRC/ALTERNATIVA	1	1	1
ORE SETTIMANALI	32	32	32




 Istituto di Istruzione Secondaria Superiore
 "Luigi Einaudi - Marco Polo"
 via Giotto 55 - Desenzano del Garda (BS)
 www.istitutopolo.it

Cittadinanza e Costituzione
I SETTE PECCATI CAPITALI DELL'ECONOMIA ITALIANA
 Il prof. Carlo Cottarelli incontra gli studenti
14 OTTOBRE 2019
 ore 14.00
 Auditorium dell'Istituto "Bazzoli - Polo"
 APERTO ALLA CITTADINANZA
 via Giotto 55, Desenzano del Garda BS
 Referente prof.ssa Notarangelo


 Istituto di Istruzione Secondaria Superiore
 "Luigi Einaudi - Marco Polo"
 via Giotto 55 - Desenzano del Garda (BS)
 www.istitutopolo.it

PARLIAMO DI GIUSTIZIA
 GLI STUDENTI INCONTRANO GLI AVVOCATI LARA BROCCA E ROBERTO LANCELLOTTI DELLA CAMERA PENALE DI BRESCIA
15 FEBBRAIO 2020
 ORE 8.00 E ORE 10.10
 Auditorium d'Istituto
 Referente prof.ssa Notarangelo



Alla fine del percorso SIA

lo studente è in grado di:

- collaborare alla progettazione, alla realizzazione e alla gestione del sistema informatico dell'azienda
- utilizzare, con padronanza delle tecnologie informatiche, gli strumenti della gestione economica e fiscale
- analizzare e curare i rapporti dell'azienda con il mercato e il territorio.

Può scegliere tra:

- **sbocchi professionali:** società di informatica, imprese, banche, finanziarie, studi di liberi professionisti e consulenti del lavoro, Enti locali, Amministrazioni pubbliche statali, libera professione, dopo l'iter previsto dall'Ordine dei Commercialisti e il superamento dell'Esame di Stato
- **studi universitari:** è possibile l'accesso a qualsiasi facoltà universitaria e ai corsi post-diploma dell'Istruzione e Formazione Superiore. In particolare sono sbocchi naturali le facoltà di Informatica e quelle economiche e giuridiche.

SIA

ARTICOLAZIONE SISTEMI INFORMATIVI AZIENDALI

BIENNIO comune AFM/SIA

MATERIE CLASSI	1°	2°
ITALIANO	4	4
STORIA	2	2
LINGUA INGLESE	3	3
SECONDA LINGUA STRANIERA TEDESCO	3	3
MATEMATICA	4	4
ECONOMIA AZIENDALE	2	2
DIRITTO ED ECONOMIA	2	2
DIRITTO	-	-
ECONOMIA POLITICA	-	-
INFORMATICA	2	2
GEOGRAFIA	3	3
SCIENZE DELLA TERRA E BIOLOGIA	2	2
FISICA	2	-
CHIMICA	-	2
SCIENZE MOTORIE E SPORTIVE	2	2
IRC/ALTERNATIVA	1	1
ORE SETTIMANALI	32	32

TRIENNIO

	3°	4°	5°
	4	4	4
	2	2	2
	3	3	3
	3	-	-
	3	3	3
	4	7	7
	-	-	-
	3	3	2
	3	2	3
	4	5	5
	-	-	-
	-	-	-
	-	-	-
	2	2	2
	1	1	1
	32	32	32





Alla fine del percorso TUR

lo studente è in grado di:

- utilizzare le tecnologie informatiche per la gestione economica dell'azienda, analizzare i rapporti giuridico/economici fra l'azienda e il territorio, curare i rapporti con il mercato estero
- curare la promozione e la valorizzazione dell'offerta turistica, con particolare attenzione al territorio
- analizzare le tendenze del mercato ed elaborare le opportune politiche di marketing.

Può scegliere tra:

- **sbocchi professionali:** agenzie di viaggi, "tour operator", hotel e strutture ricettive, organizzazione di eventi. Enti locali, Amministrazioni pubbliche statali
- **studi universitari:** è possibile l'accesso a qualsiasi facoltà universitaria e ai corsi post-diploma dell'Istruzione e Formazione Superiore. In particolare sono sbocchi naturali le facoltà di Lingue e Letterature straniere e quelle economiche e giuridiche.

TURISMO

BIENNIO comune TUR/AFM/SIA

MATERIE CLASSI	1°	2°
ITALIANO	4	4
STORIA	2	2
LINGUA INGLESE	3	3
FRANCESE	-	-
TEDESCO	3	3
MATEMATICA	4	4
ECONOMIA AZIENDALE	2	2
DISCIPLINE TURISTICHE AZIENDALI	-	-
DIRITTO ED ECONOMIA	2	2
DIRITTO E LEGISLAZIONE TURISTICA	-	-
INFORMATICA	2	2
GEOGRAFIA	3	3
GEOGRAFIA TURISTICA	-	-
SCIENZE DELLA TERRA E BIOLOGIA	2	2
ARTE E TERRITORIO	-	-
FISICA	2	-
CHIMICA	-	2
SCIENZE MOTORIE E SPORTIVE	2	2
IRC/ALTERNATIVA	1	1
ORE SETTIMANALI	32	32

TRIENNIO

	3°	4°	5°
	4	4	4
	2	2	2
	3	3	3
	3	3	3
	3	3	3
	3	3	3
	-	-	-
	4	4	4
	-	-	-
	3	3	3
	-	-	-
	-	-	-
	2	2	2
	-	-	-
	2	2	2
	-	-	-
	-	-	-
	2	2	2
	1	1	1
ORE SETTIMANALI	32	32	32





Alla fine del percorso GRAF

lo studente è in grado di:

- utilizzare con padronanza gli strumenti grafico-multimediali, i sistemi di comunicazione in rete, audiovisivi, fotografici e di stampa, anche mediante le tecnologie informatiche
- realizzare prodotti multimediali e sistemi software di comunicazione in rete
- gestire progetti aziendali nel rispetto delle norme sulla sicurezza e sulla salvaguardia dell'ambiente.

Può scegliere tra:

- **sbocchi professionali:** studi di progettazione e realizzazione grafica e di realizzazione di prodotti multimediali; studi di realizzazione e gestione di sistemi software di comunicazione in rete; libera professione
- **studi universitari:** è possibile l'accesso a qualsiasi facoltà universitaria e ai corsi post-diploma dell'Istruzione e Formazione Superiore. In particolare sono sbocchi naturali le facoltà di Architettura, Ingegneria gestionale, Disegno industriale, Informatica, Scienze della comunicazione.

GRAF

GRAFICA E COMUNICAZIONE

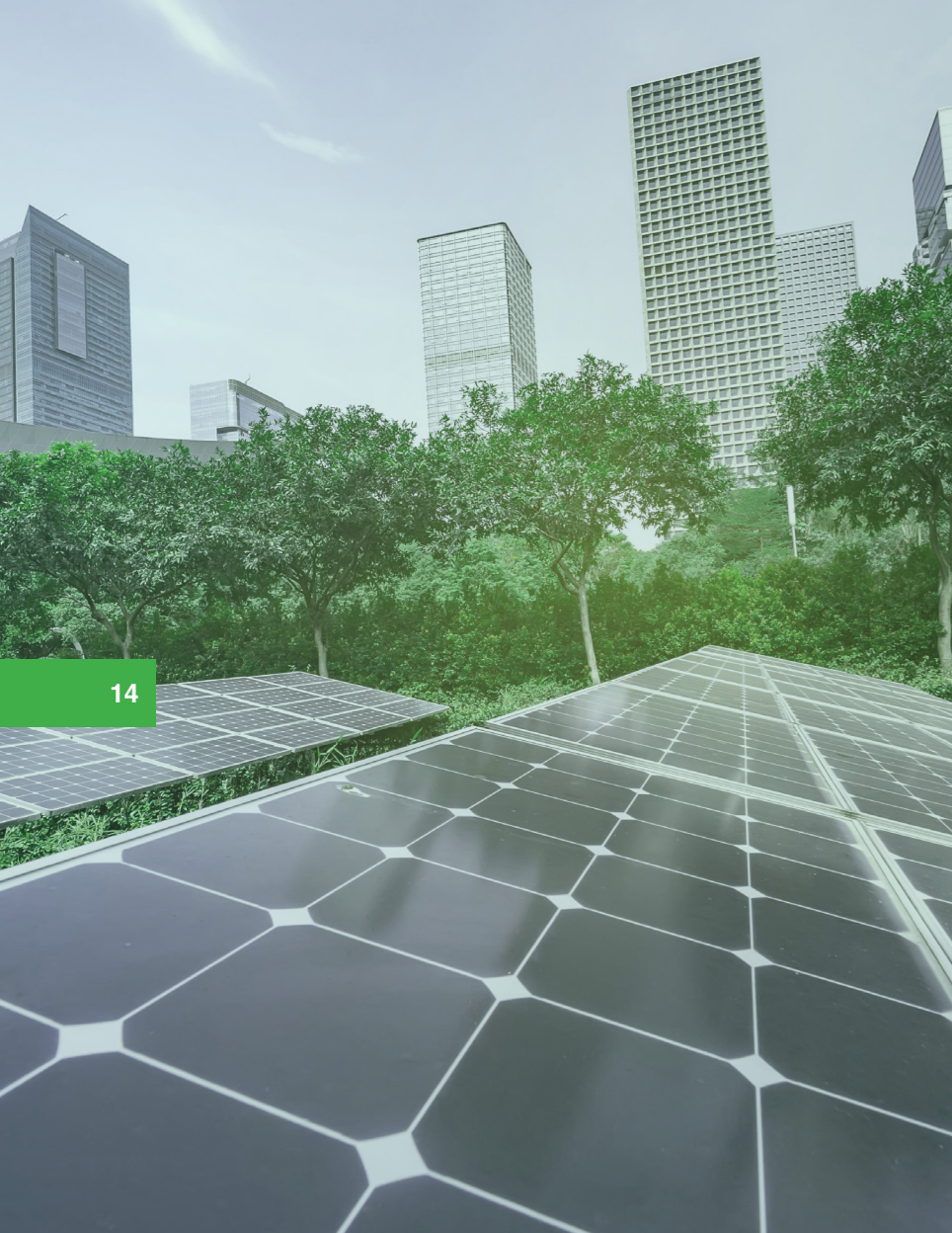
BIENNIO comune GRAF/CAT

TRIENNIO

MATERIE CLASSI	1°	2°	3°	4°	5°
ITALIANO	4	4	4	4	4
STORIA	2	2	2	2	2
LINGUA INGLESE	3	3	3	3	3
MATEMATICA	4	4	3	3	3
DIRITTO ED ECONOMIA	2	2	-	-	-
GEOGRAFIA	1	-	-	-	-
SCIENZE DELLA TERRA E BIOLOGIA	2	2	-	-	-
FISICA*	3	3	-	-	-
CHIMICA*	3	3	-	-	-
TECNOLOGIE E TECNICHE DI RAPPRESENTAZIONE GRAFICA*	3	3	-	-	-
TECNOLOGIE INFORMATICHE*	3	-	-	-	-
SCIENZE E TECNOLOGIE APPLICATE*	-	3	-	-	-
COMPLEMENTI DI MATEMATICA	-	-	1	1	-
TEORIA DELLA COMUNICAZIONE	-	-	2	3	-
PROGETTAZIONE MULTIMEDIALE*	-	-	4	3	4
TECNOLOGIE DEI PROCESSI DI PRODUZIONE*	-	-	4	4	3
ORGANIZZAZIONE E GESTIONE DEI PROCESSI PRODUTTIVI*	-	-	-	-	4
LABORATORI TECNICI*	-	-	6	6	6
SCIENZE MOTORIE E SPORTIVE	2	2	2	2	2
IRC/ALTERNATIVA	1	1	1	1	1
ORE SETTIMANALI	33	32	32	32	32

*Una parte delle ore avviene in laboratorio in presenza con l'insegnante tecnico-pratico (ITP)





Alla fine del percorso CAT

lo studente è in grado di:

- utilizzare gli strumenti informatici per la rappresentazione grafica e il calcolo
- utilizzare le competenze acquisite nel campo dei materiali, delle macchine e dei dispositivi delle costruzioni e del rilievo
- gestire impianti e sistemi di sicurezza nel cantiere
- usare gli strumenti del rilievo topografico ed eseguire stime economiche dei beni privati e pubblici.

Può scegliere tra:

- **sbocchi professionali:** imprese delle costruzioni, stradali o di movimento terra, studi di progettazione architettonica e/o ingegneristica; agenzie immobiliari e assicurative, Enti locali e Pubbliche amministrazioni statali; libera professione, dopo l'iter previsto dall'Ordine dei geometri e il superamento dell'esame di Stato
- **studi universitari:** è possibile l'accesso a qualsiasi facoltà universitaria e ai corsi post-diploma dell'Istruzione e Formazione Superiore. In particolare sono sbocchi naturali le facoltà di Ingegneria, Architettura, Scienze Ambientali, Agrarie, Geologiche e giuridiche.

14

CAT

COSTRUZIONI, AMBIENTE E TERRITORIO

BIENNIO comune GRAF/CAT

TRIENNIO

MATERIE CLASSI	1°	2°	3°	4°	5°
ITALIANO	4	4	4	4	4
STORIA	2	2	2	2	2
LINGUA INGLESE	3	3	3	3	3
MATEMATICA	4	4	3	3	3
DIRITTO ED ECONOMIA	2	2	-	-	-
GEOGRAFIA	1	-	-	-	-
SCIENZE DELLA TERRA E BIOLOGIA	2	2	-	-	-
FISICA*	3	3	-	-	-
CHIMICA*	3	3	-	-	-
TECNOLOGIA E TECNICHE DI RAPPRESENTAZIONE GRAFICA*	3	3	-	-	-
TECNOLOGIE INFORMATICHE*	3	-	-	-	-
SCIENZE E TECNOLOGIE APPLICATE*	-	3	-	-	-
COMPLEMENTI DI MATEMATICA	-	-	1	1	-
PROGETTAZIONE COSTRUZIONI E IMPIANTI*	-	-	7	6	7
TOPOGRAFIA*	-	-	4	4	4
GEOPEDOLOGIA, ECONOMIA ED ESTIMO*	-	-	3	4	4
GESTIONE DEL CANTIERE E SICUREZZA	-	-	2	2	2
SCIENZE MOTORIE E SPORTIVE	2	2	2	2	2
IRC/ALTERNATIVA	1	1	1	1	1
ORE SETTIMANALI	33	32	32	32	32

*Una parte delle ore avviene in laboratorio in compresenza con l'insegnante tecnico-pratico (TTP)



15





Alla fine del percorso SSAS lo studente è in grado di:

- organizzare e attuare interventi adeguati alle esigenze socio-sanitarie delle persone (minori, diversamente abili, anziani) e delle comunità, anche predisponendo ambienti e materiali
- collaborare alla rilevazione dei bisogni socio-sanitari del territorio
- intervenire nella gestione dell'impresa socio-sanitaria e nella promozione di reti di assistenza e inclusione sociale
- individuare soluzioni ai problemi organizzativi, psicologici ed igienico-sanitari della vita quotidiana.

Può scegliere tra:

- **titolo di Operatore Socio Sanitario (OSS):** titolo, richiesto per l'impiego presso Residenze Sanitarie Assistenziali, Ospedali, Rems ed altre strutture socio-sanitarie pubbliche e private, si acquisisce frequentando un corso accreditato presso la Regione
- **sbocchi professionali:** le possibilità di impiego al termine del percorso scolastico, con le attuali normative, sono presso ditte e cooperative sociali che gestiscono centri ricreativi e educativi
- **studi universitari:** è possibile l'accesso a qualsiasi facoltà universitaria e ai corsi post-diploma dell'Istruzione e Formazione Superiore. In particolare sono sbocchi naturali le facoltà paramediche, quelle di Scienze dell'Educazione e Formazione, di Sociologia, di Psicologia; i corsi di laurea triennali di Educatore professionale e Assistente sociale.

SSAS

SERVIZI PER LA SANITA E L'ASSISTENZA SOCIALE

BIENNIO

MATERIE CLASSI	1°	2°	3°	4°	5°
ITALIANO	4	4	4	4	4
STORIA/GEOGRAFIA	2	2	-	-	-
STORIA	-	-	2	2	2
LINGUA INGLESE	3	3	2	2	2
LINGUA FRANCESE	2	2	2	2	2
MATEMATICA	4	4	3	3	3
DIRITTO ED ECONOMIA*	2	2	-	-	-
DIRITTO SANITARIO/SOCIALE	-	-	3	4	4
SCIENZE MOTORIE E SPORTIVE	2	2	2	2	2
TECNOLOGIE DELL'INFORMAZIONE E DELLA COMUNICAZIONE (TIC)*	2	2	-	-	-
SCIENZE INTEGRATE BIOLOGICHE*	4	3	-	-	-
SCIENZE UMANE*	4	4	-	-	-
PSICOLOGIA GENERALE E APPLICATA	-	-	5	5	5
METODOLOGIE OPERATIVE	2	3	3	2	2
IGIENE E CULTURA MEDICO-SANITARIA	-	-	5	5	5
IRC/ALTERNATIVA	1	1	1	1	1
ORE SETTIMANALI	32	32	32	32	32

TRIENNIO

*Una parte delle ore avviene in laboratorio in compresenza con l'insegnante tecnico-pratico (ITP)





Alla fine del percorso SCS lo studente è in grado di:

- realizzare prodotti visivi, audiovisivi e sonori, anche in collaborazione con Enti e Istituzioni pubblici e privati, in coerenza con il target individuato
- valutare costi, spese e ricavi delle diverse fasi di produzione, anche in un'ottica autoimprenditoriale, predisponendo, in base al budget, soluzioni funzionali alla realizzazione
- progettare azioni di divulgazione e commercializzazione dei prodotti visivi, audiovisivi e sonori realizzati
- gestire il reperimento, la conservazione, il restauro, l'edizione e la pubblicazione di materiali fotografici, sonori, audiovisivi nell'ambito di archivi e repertori di settore.

Può scegliere tra:

- **sbocchi professionali:** attività di produzione cinematografica, di video e di programmi televisivi, di registrazioni musicali e sonore; attività di programmazione e trasmissione; pubblicità e ricerche di mercato; attività creative, artistiche e di intrattenimento; servizi culturali e di spettacolo
- **studi universitari:** accesso a qualsiasi facoltà universitaria e ai corsi post-diploma dell'Istruzione e Formazione Superiore.

SCS

SERVIZI CULTURALI E DELLO SPETTACOLO

BIENNIO

TRIENNIO

MATERIE CLASSI	1°	2°	3°	4°	5°
ITALIANO	4	4	4	4	4
STORIA/GEOGRAFIA	2	2	2	2	2
LINGUA INGLESE	3	3	2	2	2
MATEMATICA	4	4	3	3	3
DIRITTO ED ECONOMIA*	2	2	-	-	-
SCIENZE MOTORIE E SPORTIVE	2	2	2	2	2
TECNOLOGIE DELL'INFORMAZIONE E DELLA COMUNICAZIONE (TIC)*	3	3	-	-	-
SCIENZE INTEGRATE BIOLOGICHE*	2	2	-	-	-
TECNICHE E TECNOLOGIE DELLA COMUNICAZIONE VISIVA*	3	3	-	-	-
LINGUAGGI FOTOGRAFICI E DELL'AUDIOVISIVO*	3	3	-	-	-
LINGUAGGI E TECNICHE DELLA FOTOGRAFIA E DELL'AUDIOVISIVO*	-	-	3	3	3
TECNOLOGIE DELLA FOTOGRAFIA E DEGLI AUDIOVISIVI*	-	-	3	3	3
PROGETTAZIONE E REALIZZAZIONE DEL PRODOTTO FOTOGRAFICO E AUDIOVISIVO*	-	-	6	6	6
LABORATORI TECNOLOGICI ED ESERCITAZIONI*	3	3	4	4	4
STORIA DELL'ARTE VISIVA	-	-	2	2	2
IRC/ALTERNATIVA	1	1	1	1	1
ORE SETTIMANALI	32	32	32	32	32

*Una parte delle ore avviene in laboratorio in compresenza con l'insegnante tecnico-pratico (ITP)



BAZOLI POLO

ISTITUTO STATALE DI
ISTRUZIONE SUPERIORE

2023/2024

WWW.BAZOLIPOLO.EDU.IT

I.I.S.S. "Luigi Bazoli - Marco Polo"

Via Giotto, 55 - 25015 Desenzano del Garda - BS

Tel. 030 9141668 / 9142440 - Fax 030 9140179

Email: bsis003001@istruzione.it

PEC: bsis003001@pec.istruzione.it

nuovitecnici.indire.it - nuoviprofessionali.indire.it

Codice istituto tecnico: BSTD003017

Codice istituto professionale: BSRC00301X

OPEN-DAYS

1° Sabato
26 NOVEMBRE
IN PRESENZA

2° Sabato
03 DICEMBRE
IN PRESENZA

3° Sabato
17 DICEMBRE
IN PRESENZA

**ISCRIZIONE OBBLIGATORIA
SU DUE TURNI 15:00 - 16:30 E
16:30 - 18:00.**

verificare il calendario e
registrarsi tramite l'apposito
modulo online disponibile sul sito
d'Istituto, al link:

<https://www.bazolipolo.edu.it/studenti/orientamento-in-entrata/>

